

**PROGRAM PRAC KONSERWATORSKO-RESTAURATORSKICH DREWNIANEJ  
STOLARKI OKIENNEJ I DRZWIOWEJ Z KOŚCIOŁA PW. PODNIESIENIA KRZYŻA ŚW.  
W OTYNIU, NR REJ. 1542 Z DN. 15.02.1965**



*Fot. 1 Kościół pw. Podwyższenia Krzyża Świętego w Otyniu, elewacja południowa. (fot. K. Jeziorska)*

## **1. Dane**

Warsztat, szkoła: nieznane

Czas powstania: stolarka okienna – pocz. XX w.<sup>1</sup>, stolarka drzwiowa – przypuszczalnie koniec XIX w. – początek XX w. (?)

Właściciel/użytkownik: Parafia pw. Podwyższenia Krzyża Świętego przy ul. Moniuszki 4, 67-106 Otyń

Autor opracowania: Karolina Jeziorska, konserwator dzieł sztuki; specjalność: malarstwo i rzeźba polichromowana, dyplom UMK nr 1400/191568/2017, tel. 698961571

---

<sup>1</sup> Za Karta Ewidencyjna Zabytków Architektury Ośrodka Dokumentacji Zabytków w Krakowie, 15.02.1965  
źródło: *Sprawozdanie z prac odkrywkowo-badawczych wykonanych na elewacji kościoła pw. Podniesienia Krzyża Świętego w Otyniu*, opr. mgr Beata Kowalczyk, Kraków 2005

## 2. Stan zachowania stolarki okiennej i drzwiowej

W kościele w Otyniu występuje kilka typów okien o zróżnicowanych układach podziałów i kształtach, część z nich szklona taflami ze szkła przezroczystego, część wypełniona witrażami z przedstawieniami figuralno-ornamentalnymi.

### Elewacja południowa:

a) elewacja południowa, I kondygnacja:

#### **stolarka okienna**

- okno drewniane pojedyncze dwupoziomowe jednoskrzydłowe w kształcie prostokąta stojącego zamknięte ostrołukiem, z nadświetleniem i podświetleniem wypełnionymi witrażami

- okno pojedyncze dzielone profilowanym krzyżem, 4 skrzydłowe, przeszkłone szkłem walcowanym o nieregularnej strukturze

#### **stolarka drzwiowa**

- drzwi wejściowe drewniane, deskowe, dwuskrzydłowe, z syntetycznym opracowaniem snycerskim listwy przymykowej w formie pilastra z głowicą, obite dekoracyjnymi okuciami

- drzwi wejściowe do przybudówki elewacji południowej, deskowe, jednoskrzydłowe, z prześwietem w kształcie rombu i historyczną ślusarką drzwiową

b) elewacja południowa, II kondygnacja:

- 3 okna drewniane pojedyncze dwupoziomowe jednoskrzydłowe w kształcie prostokąta stojącego zamknięte łukiem pełnym, z nadświetleniem dzielonym szczeblinkami w układzie promienistym; skrzydło dzielone krzyżem ze szczeblinkami na 12 kwater wypełnionych szkłem przezroczystym; typ konstrukcji krosnowej wewnętrznej

- okno drewniane pojedyncze dwupoziomowe dwuskrzydłowe(?) w kształcie prostokąta leżącego zamknięte łukiem pełnym, z nadświetleniem dzielonym szczeblinkami w układzie promienistym; skrzydła(?) dzielone krzyżem ze szczeblinkami na 4 kwatery; typ konstrukcji krosnowej wewnętrznej

### Elewacja północna:

a) elewacja północna, I kondygnacja

- 2 okna drewniane pojedyncze w kształcie półkola, dzielone na trzy kwatery wypełnione witrażami: środkowa z przedstawieniem figuralnym oraz boczne z dekoracją ornamentalną

- okno drewniane pojedyncze, dwuskrzydłowe, w kształcie stojącego prostokąta stojącego zamkniętego półkuliście, wypełnione witrażami

- drzwi drewniane, dwuskrzydłowe w typie konstrukcji ramowo-płycinowej, w każdym skrzydle po dwie płyciny (dolne większe, górne mniejsze) wypełnione diagonalnie

ułożonymi deskami; nadświetle ze szprosami wygiętymi w modułowy wzór w kształcie nachodzących na siebie półkoli

- 4 małe, pojedyncze okienka w kształcie prostokąta stojącego

#### Ściana wschodnia dobudówki na elewacji południowej

- okienko w kształcie okręgu

#### Masyw wieżowy

-współczesna stolarka drzwiowa stylizowana na historyczną wymagająca odświeżających prac renowatorskich.

. Stan zachowania poszczególnych okien jest zróżnicowany. Okna elewacji południowej ze względu na swoje usytuowanie znajdują się w stanie gorszym niż pozostałe. Mimo to ich stan można określić jako dostateczny, tj. pozwalający na regularne użytkowanie. Na przestrzeni kilkudziesięciu lat zostały jednak pokryte wtórnymi warstwami malarskimi. Część z nich, wystawionych na najbardziej niesprzyjające warunki atmosferyczne (silne nasłonecznienie elewacji południowej) pozbawiona została ochronnych warstw malarskich, surowe drewno naprzemiennie przesuszane w okresie wiosenno-letnim i zawilgacane w okresie jesienno-zimowym najpewniej ma częściowo uszkodzoną strukturę. Kity szklarskie popękane, z ubytkami, wymagające wymiany.

Stan zachowania stolarki drzwiowej elewacji północnej od strony wnętrza – dobry, choć wymagający działań estetyzujących – tj. oczyszczenia z zabrudzeń oraz śladów farby powstałych podczas wcześniejszych działań remontowych i niewłaściwego zabezpieczenia (podobnie stolarka okienna). Od strony zewnętrznej – stan stolarki pozwala na jej użytkowanie, jednak warstwy ochronno-malarskie są silnie złuszczone, przez to drewno niezabezpieczone, wystawione na działanie czynników atmosferycznych. Stolarka od strony południowej pozbawiona została w całości warstw malarskich – wymaga działań ochronno-estetyzujących (uzupełnienie drobnych ubytków, malowanie)..

### **3. Cel prac konserwatorskich**

Celem prac konserwatorsko – restauratorskich zachowanej historycznej stolarki okiennej i drzwiowej, prócz utrwalenia materii zabytkowej, powinno być nałożenie warstw chroniących drewno przy jednoczesnym przywróceniu wartości estetycznych w oparciu o badania ich historycznej kolorystyki.

#### **4. Programy prac konserwatorskich**

##### **a) stolarka okienna**

1. Szczegółowa dokumentacja fotograficzna poszczególnych okien przed konserwacją.
2. Wykonanie sondażowych badań odkrywkowych celem ustalenia historycznej kolorystyki stolarki.
3. Demontaż oryginalnego, przeźroczystego szklenia wraz z oceną stanu zachowania oraz wyczyszczenie go za pomocą wody i detergentów; usunięcie szklenia wtórnego lub uszkodzonego.
4. W oknach z witrażami - staranne zabezpieczenie witraży przed uszkodzeniem na czas prac konserwatorsko-restauratorskich.
5. Usunięcie warstw malarskich z powierzchni drewnianych od strony zewnętrznej (z pozostawieniem świadka oryginału) chemicznie za pomocą żeli, past, rozpuszczalników, mechanicznie i/lub z użyciem ciepłego powietrza (wyklucza się używanie strumienia ciepłego powietrza na oknach z witrażami). Ponadto – delikatne, mechaniczne usunięcie zacieków z farby i innych nieestetycznych powłok powstałych podczas wcześniejszych remontów od strony wnętrza kościoła.
7. Usunięcie resztek farb, kitów, pyłów i zabrudzeń poprzez wstępne szlifowanie drewnianych elementów okien.
8. Impregnacja osłabionych części drewnianej struktury przy pomocy ok. 7 - 10 % roztworu żywicy termoplastycznej (Paraloid B-72) w rozpuszczalniku organicznym.
9. Estetyczne uzupełnienie ubytków drewna: większych za pomocą fleków, mniejszych – przy pomocy kitów do drewna, np. dwuskładnikowej żywicy epoksydowej (Araldit, lub równoważnej). Wszystkie uzupełnienia winny być starannie i estetycznie opracowane pod względem faktury dopasowanej do oryginału.
10. Elementy metalowe:
  - a) Ostrożne oczyszczenie oryginalnej ślusarki okiennej z wtórnych nawarstwień oraz produktów korozji przy pomocy środków chemicznych, z poszanowaniem charakterystycznej patyny czasu.
  - b) Zabezpieczenie elementów metalowych preparatem antykorozyjnym, a następnie – w zależności od wyników badań sondażowych: odpowiednimi farbami chroniącymi metal lub lakierami. Elementy znajdujące się wewnątrz budynku – lakierem w postaci ok. 10% roztworu żywicy termoplastycznej Paraloid B-44 w toluenie; elementy narażone na zmienne warunki atmosferyczne na zewnątrz budynku – lakierem na bazie akrylowego kopolimeru poliuretanowego, np. DuPont Duxone DX20 lub równoważnego.

11. Wstawienie zachowanych oryginalnych elementów przeszklenia i dobór nowych – podobnych do wskazanych jako oryginalne. Uszczelnienie kitem szklarskim.
12. Rekonstrukcja warstwy malarskiej farbami odpornymi na zewnętrzne warunki atmosferyczne w oparciu o kolorystykę ustaloną na podstawie badań i zaakceptowaną przez WUOZ Zielona Góra (po wykonaniu prób kolorystycznych). Niezależnie od wyników badań stratygraficznych na elewacji południowej ze względu na silne nasłonecznienie - przed pomalowaniem okien farbami zaleca się rozważyć nałożenie podkładu do drewna, np. firmy Teknos.

#### **a) stolarka drzwiowa**

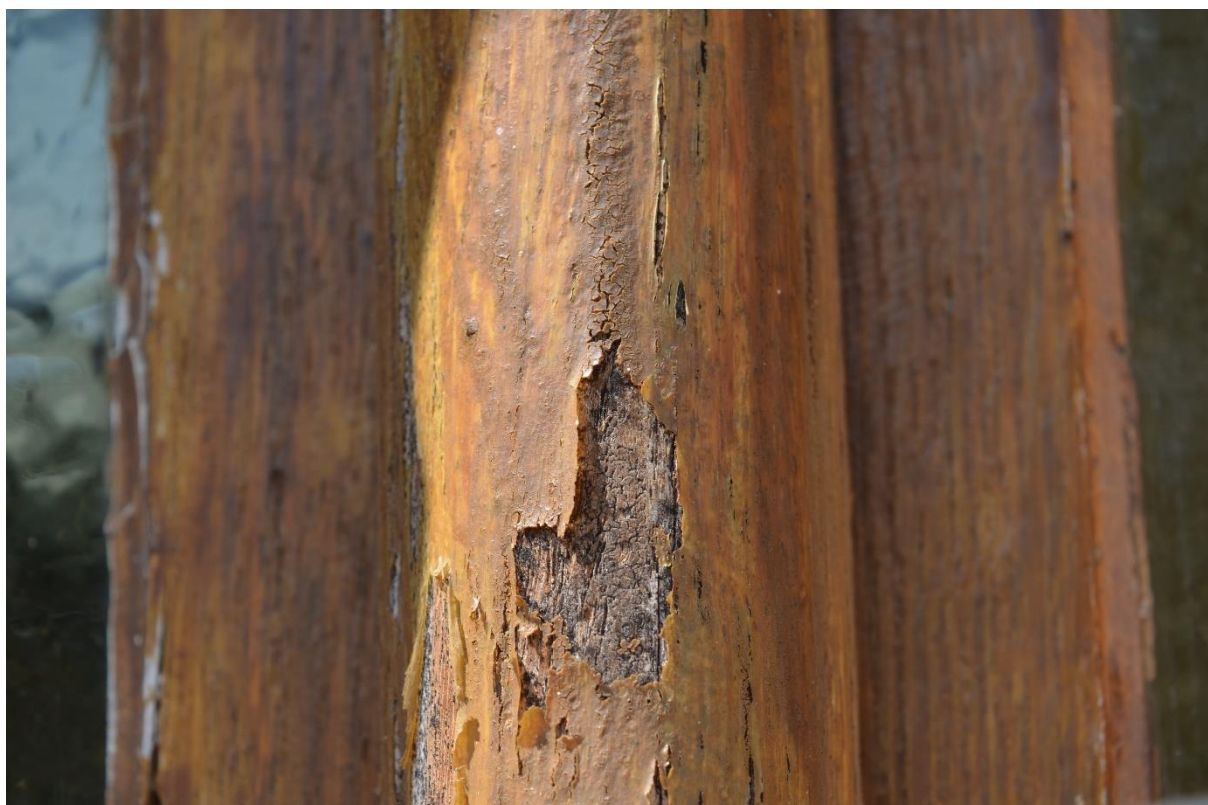
1. Szczegółowa dokumentacja fotograficzna stolarki drzwiowej przed konserwacją.
2. Wykonanie sondażowych badań odkrywkowych celem ustalenia pierwotnej kolorystyki.
3. Ostrożny demontaż skrzydeł drzwiowych, odpowiednie zabezpieczenie chroniące obiekt przed uszkodzeniem podczas transportu i transport do pracowni.
4. Usunięcie wtórnych warstw malarskich i uzupełnień metodą mechaniczną, chemiczną lub obiema.
4. Oczyszczenie z produktów korozji ślusarki drzwiowej i okuć metodą chemiczną z zachowaniem patyny czasu.
6. Uzupełnienie ubytków drewna: większych – przy pomocy fleków z drewna tożsamego z historycznym z zachowaniem przebiegu usłojenia. Mniejszych – przy pomocy dwuskładnikowej żywicy epoksydowej Araldit HV/SV 36. Drobne ubytki należy uzupełnić kitami do drewna. Wszystkie uzupełnienia winny być starannie i estetycznie opracowane pod względem faktury dopasowanej do oryginału.
7. W przypadku usunięcia wtórnych warstw malarskich do surowego drewna, miejsca, w których struktura drewna jest naruszona bądź przesuszona, należy wzmocnić przy pomocy ok. 7 - 10 % roztworu żywicy termoplastycznej (Paraloid B-72) w rozpuszczalniku organicznym (np. w toluenie) – po wykonaniu prób stężeń.
8. Malowanie. Przed malowaniem należy wykonać próby kolorystyczne i przedstawić do zatwierdzenia Przedstawicielowi WUOZ w Zielonej Górze. Farby powinny być odporne na zewnętrzne warunki atmosferyczne i zapewniać drewnu odpowiednią ochronę.
9. Montaż stolarki w pierwotnych miejscach ekspozycji. Ustawienie każdego z montowanych elementów należy sprawdzić w pionie i w poziomie. Dopuszczalne odchylenie od pionu powinno być mniejsze od 1 mm na 1 m wysokości i nie więcej niż 5 mm na całości

Wykonawca prac powinien posiadać doświadczenie w pracach na obiektach zabytkowych.  
Prace należy powierzyć osobie z wykształceniem konserwatorskim lub pod nadzorem konserwatorskim.

## Dokumentacja fotograficzna



*Fot. 2 Okno elewacji południowej, druga kondygnacja.*



*Fot. 3 Fragment warstw malarskich jednego z okien dolnej kondygnacji elewacji południowej.*



*Fot. 4 Okno drugiej kondygnacji elewacji południowej o konstrukcji krosnowej ze szczelinami krzyżowymi z nadświetleniem ze szczelinami w układzie promienistym: od strony zewnętrznej prawie w całości pozbawione warstw ochronnych/ malarskich.*

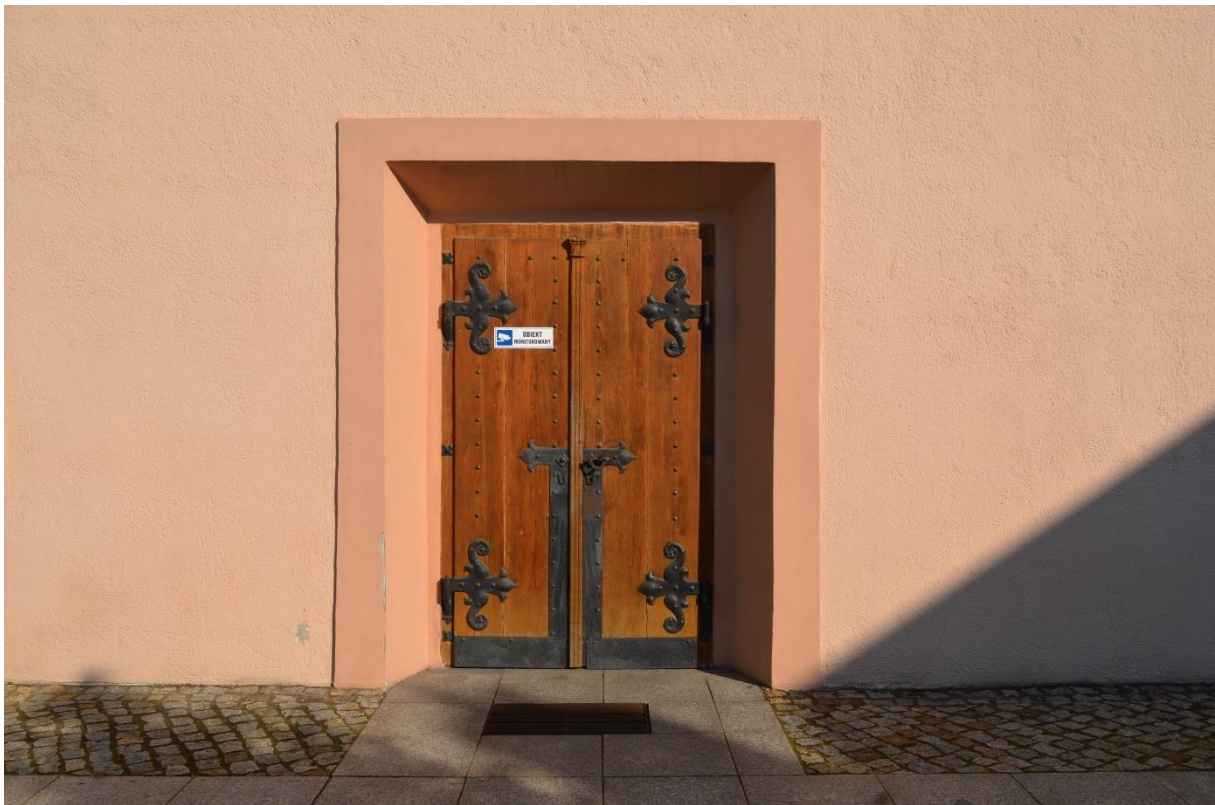


*Fot. 5 Okno drugiej kondygnacji elewacji południowej z nadświetleniem ze szczelinami w układzie promienistym – strona wewnętrzna.*



*Fot. 6 Okienka przybudówki elewacji południowej.*





*Fot. 7 Drzwi wejściowe elewacji południowej.*



*Fot. 8 Część stolarki okiennej i stolarka drzwiowa elewacji północnej.*



*Fot. 9 Okno elewacji północnej wypełnione witrażami.*



*Fot. 10 Okno witrażowe elewacji północnej od strony wnętrza.*



*Fot. 11 Drewniane, prostokątne okienka elewacji północnej.*



*Fot. 12 Dwudzielne okno wypełnione witrażami (elewacja północna).*



*Fot. 13 Stolarka drzwiowa elewacji północnej.*